



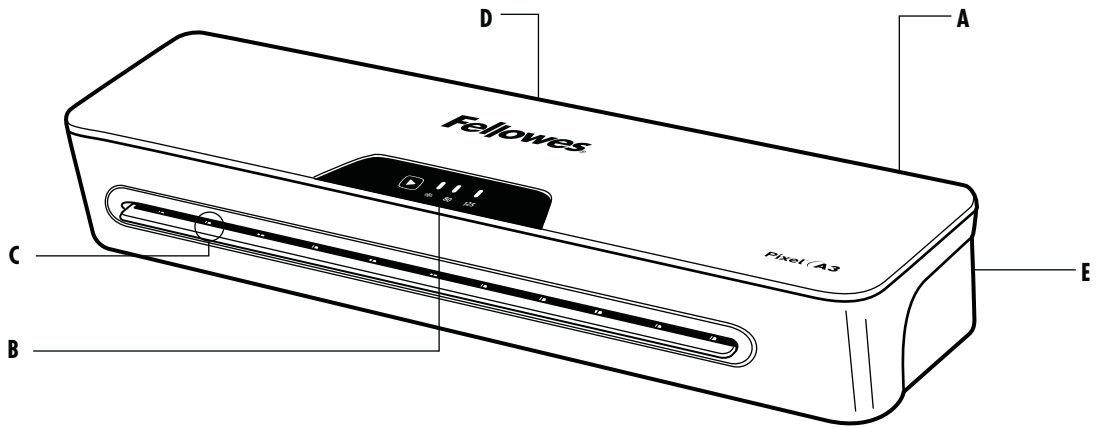
# Pixel™ (A3)

# Pixel™ (A4)

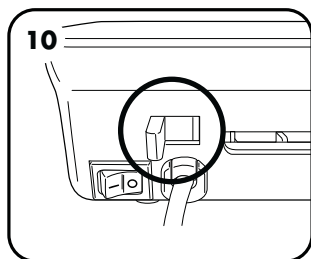
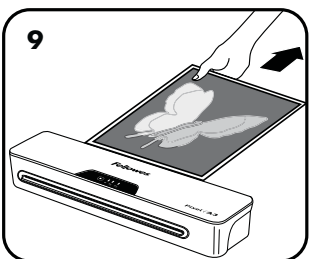
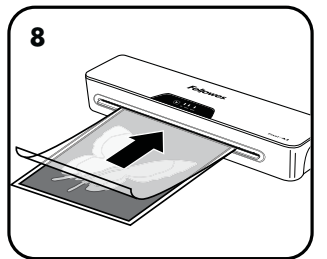
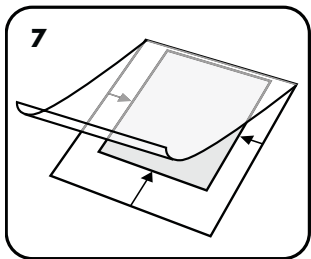
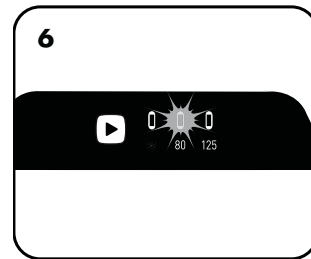
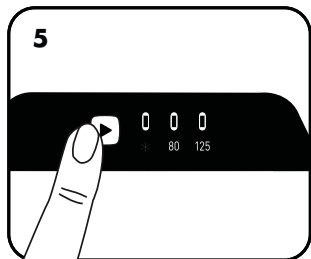
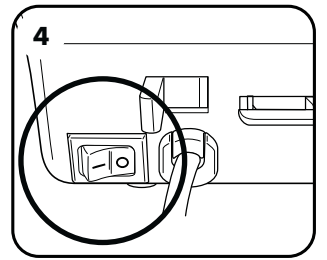
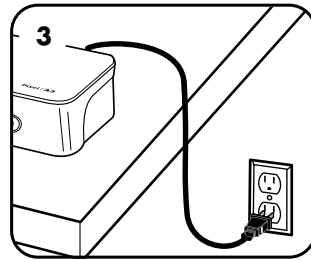
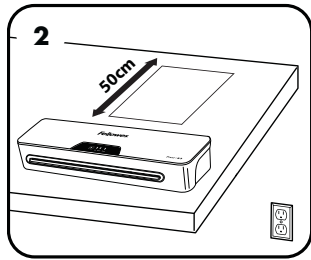
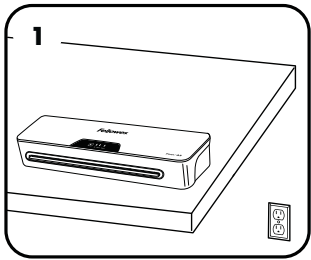


**(CZ)** Před použitím si přečtěte tyto pokyny.

# LAMINATOR CONTROLS



## QUICK START GUIDE



## OVLÁDACÍ PRVKY LAMINÁTORU

<b>A</b>	Spínač zap/vyp	<b>D</b>	Výstup laminovacích fólií/dokumentů
<b>B</b>	Tlačítka pro výběr typu laminovací fólie  (80, 125 mikronů)	<b>E</b>	Uvolňovací páčka 
<b>C</b>	Otvor pro vkládání laminovacích fólií/dokumentů		

## VLASTNOSTI

### Výkon

Formát	A3 / A4
Vstupní šířka	A3 = 318 mm A4 = 240 mm
Min. tloušťka fólie	80 mikronů
Max. tloušťka fólie	125 mikronů
Zahřátí do pracovního režimu (minuty)	3
Rychlost laminování (+/- 5 %)	přibl. 300 mm/min (stálá rychlost)
Počet válců	2
Indikace připravenosti	Světelná a zvuková

Uvolňovací páčka	Ano
Studená laminace	Ano

### Technická data

Napětí / frekvence / proud (A)	A3 = 220 – 240 V ≈, 50/60 Hz, 3,4 A A4 = 220 – 240 V ≈, 50/60 Hz, 3,4 A
Výkon	A3 = 782 W A4 = 782 W
Rozměry (VxŠxH)	A3 = 75 x 435 x 110 mm A4 = 75 x 342 x 110 mm
Čistá hmotnost	A3 = 1,7 kg A4 = 1,4 kg
Maximální tloušťka dokumentu (kapacita)	0,4 mm/0,02"

Maximální doporučené využití: Lehké využití, 30 laminací za týden. Těžší papírové materiály mohou mít efekt na uvedené využití.

## DŮLEŽITÉ BEZPEČNOSTNÍ POKYNY – UCHOVEJTE PRO POZDĚJŠÍ POUŽITÍ

- Zapojte zařízení do snadno přístupné zásuvky.
- Příklad nepoužívejte v blízkosti vody, zabraňte polítku přístroje, napájecí šňůry nebo zásuvky vodou - předejete tak riziku zasažení elektrickým proudem.

**Zajistěte**, aby byl stroj umístěn na stabilním povrchu.

Před provedením finální laminace proveďte zkušební laminaci zbytkových listů a nastavení přístroje.

Před laminováním odstraňte svorky a jiné kovové předměty.

**Uchovávejte** stroj mimo zdroje tepla a vody.

**Vypínejte** stroj po každém použití.

Pokud stroj nepoužíváte po delší dobu, **odpojte** jej ze sítě.

**Používejte** pouze fólie určené pro příslušná nastavení.

Při použití dbejte na to, aby se k zařízení nepřibližovala domácí zvířata.

Pro studené laminování používejte pouze samolepicí fólie.

Napájecí kabel **by se neměl dostat to styku** s horkým povrchem.

Napájecí kabel **nesmí viset** ze skříněk nebo polic.

Stroj **nepoužívejte**, pokud je napájecí kabel poškozen.

Stroj **neotevírejte ani jinak neopravujte**.

Stroj **nezatěžujte** nad uvedenou úroveň.

Stroj **nesmějí** obsluhovat děti bez dohledu dospělých.

Nepokoušejte se laminovat ostré nebo kovové předměty (např. svorky, sponky na papír).

Nepokoušejte se laminovat dokumenty citlivé na teplo (např. vstupenky, ultrazvukové snímky apod.) při nastavení pro teplotu laminací.

**Neprovádějte** laminaci samolepicích fólií při nastavení pro teplotu laminací.

**Nelaminujte** prázdné fólie.

## VLASTNOSTI A TIPY

**Auto Shut Off**

### Funkce automatického vypnutí

Pokud přístroj není 30 minut aktivní, funkce „režim spánku“ ho uvede do pohotovostního režimu. Chcete-li přístroj aktivovat, stiskněte tlačítko „Zapnout“ na ovládacím panelu.

### Funkce uvolnění 'Release'


Chcete-li během laminování odebrat nebo zarovnat fólii, použijte uvolňovací páčku umístěnou na zadní části stroje. Fólii lze ze vstupního otvoru uvolnit pouze po použití této páčky.

- Nejlepších výsledků dosáhnete s fóliemi značky Fellowes®: 80 - 125 mikronů + studená laminace.
- Pro samolepicí fólie (studená laminace) používejte pouze nastavení pro studenou laminaci.
- S přístrojem není třeba používat nosič fólií. Jeho mechanismus pracuje bez využití nosiče.
- Předměty k laminování vkládejte vždy do fólie přiměřené velikosti.
- Před laminováním vždy proveďte zkušební laminování s fólií stejné velikosti a tloušťky.
- Připravte laminovací fólii a laminovaný dokument. Dokument vložte do středu fólie tak, aby se dotýkal zataveného zaváděcího okraje. Přesvědčte se, zda laminovací fólie není pro laminovaný dokument příliš velká.
- Podle potřeby po skončení laminování a ochlazení fólie odřízněte přebytečný materiál na okrajích.
- Pracujete-li s laminovacími fóliemi o různé tloušťce (s rozdílným nastavením teploty), doporučujeme začít nejdříve s nejtenčími fóliemi.

## NASTAVENÍ LAMINÁTORU

1. Zajistěte, aby stroj byl umístěn na stabilním povrchu.
2. Zkontrolujte, zda je za zařízením dostatečný volný prostor (min. 50 cm) zajišťující hladký výstup laminovaných dokumentů.
3. Připojte stroj do snadno přístupné elektrické zásuvky.

## POSTUP PŘI LAMINOVÁNÍ

4. Zapněte napájení (stisknutím vypínače umístěného na zadní straně zařízení). Rozsvítí se zelený symbol Wait. Přístroj se nyní nachází v pohotovostním režimu.
5. Výchozí nastavení je laminování za studena. Pro teplé laminování 80 mikronů nebo 125 mikronů: stiskněte jednou tlačítko  pro 80 mikronů, nebo dvakrát pro 125 mikronů.
6. Když je přístroj připraven, tlačítko nastavení teploty přestane blikat a zůstane rozsvícené.
7. Vložte dokument do otevřené laminovací fólie. Dbejte, aby byl dokument vycentrován k uzavřené hraně. Použijte fólii vhodné velikosti pro daný dokument.
8. Fólii vždy vkládejte do přístroje uzavřenou hranou napřed. Dbejte na to, aby byla laminovací fólie v otvoru pro dokumenty narovnaná a vycentrovaná, nikdy nakřivo.
9. Po vysunutí může být laminovací fólie horká a měkká. Pro dosažení nejvyšší kvality a zabránění zablokování přístroje fólii ihned vyjměte. Umístěte fólii na rovný povrch, aby vychladla. Při manipulaci s horkou fólií buďte opatrní. Vždy vyjměte zalaminovaný dokument před zahájením dalšího laminování.
10. Chcete-li během laminování obálku uvolnit, použijte uvolňovací páčku umístěnou na zadní straně stroje. Opatrně vytáhněte fólii z přístroje.

## POTŘEBUJETE POMOC?

Dovolte našim odborníkům, aby vám pomohli s řešením.

Služby pro zákazníky... [www.fellowes.com](http://www.fellowes.com)

Předtím, než se obrátíte na vašeho prodejce, kontaktujte telefonicky společnost Fellowes. Kontaktní údaje naleznete na zadní straně obalu.

## ŘEŠENÍ PROBLÉMŮ

Problém	Možná příčina	Řešení	
Ovládací panel nesvítí.	Přístroj není zapnutý.	Zapněte přístroj pomocí tlačítka na zadní straně vedle vstupu pro zástrčku a zapojte jej do zásuvky.	
	Laminátor je přepnutý do režimu automatického vypnutí	Stiskněte libovolné tlačítko nebo vypněte a zapněte síťový vypínač pro opětné spuštění stroje	
Laminovaný předmět není dokonale uzavřen ve fólii.	Použitý dokument má pravděpodobně příliš velkou tloušťku pro laminování.	Ověřte, zda jste zvolili správnou tloušťku fólie a předmět znovu laminujte.	
	Není nastavena správná teplota.	Ověřte, zda jste zvolili správnou tloušťku fólie a předmět znovu laminujte.	
Fólie je zvlněná nebo se pod ní vyskytují vzduchové bublinky.	Není nastavena správná teplota.	Ověřte, zda jste zvolili správnou tloušťku fólie a předmět znovu laminujte.	
Laminovací fólie zůstala v zařízení.	Došlo k zachycení fólie v laminátoru.	Použijte uvolňovací páčku a laminovaný předmět ručně vytáhněte.	
Zachycení fólie v laminátoru	Laminovací fólie byla do zařízení vložena otevřeným koncem napřed.		
	Laminovací fólie nebyla při vložení správně vystředěna.		
	Laminovací fólie byla zavedena nakřivo.		
	Byla použita prázdná laminovací fólie.		

## UCHOVÁVÁNÍ A ČIŠTĚNÍ

Odpojte laminátor z elektrické zásuvky. Nechejte ho vychladnout. Vnější povrch zařízení lze otřít vlhkým hadříkem. K leštění zařízení nepoužívejte rozpouštědla ani hořlavé látky.



Tento výrobek je klasifikován jako elektrické a elektronické zařízení. Bude-li třeba tento výrobek již zlikvidovat, dbejte prosím na to, aby nebyl vyhozen do běžného domovního odpadu. Náležité zpracování, využití a recyklaci tohoto výrobku zajistí určené sběrné místo. Pro další informace o nejbližším určeném sběrném místě se obraťte na příslušný místní úřad.

Společnost Fellowes ručí za veškeré vady materiálu a zpracování všech částí laminátoru po dobu dvou let od data nákupu původním zákazníkem. Pokud bude k poruše kterékoliv části během záruční doby, jediným a vylučným prostředkem bude oprava nebo výměna vadného dílu na základě rozhodnutí společnosti Fellowes. Tato záruka se nevztahuje na nesprávné použití, špatné zacházení nebo neoprávněnou opravu. Jakákoliv domnělá záruka, včetně prodejnosti nebo vhodnosti pro určitý účel, se tímto omezuje na příslušné záruční období, které je stanoveno výše. Společnost Fellowes nebude v žádném případě odpovídat za následné škody, které by mohly být spojovány s tímto výrobkem. Tato záruka vám uděluje zvláštní zákonná práva. Můžete mít další zákonná práva, která se liší od této záruky. Doba a podmínky této záruky jsou platné na celém světě, kromě zemí, ve kterých jsou omezení, výhrady nebo podmínky stanoveny místními předpisy. Chcete-li se dozvědět podrobnější informace nebo využít služeb v rámci této záruky, obraťte se laskavě na společnost Fellowes nebo na jejího obchodního zástupce.



## CUSTOMER SERVICE & SUPPORT

[www.fellowes.com](http://www.fellowes.com)

Europe Freephone: 00800-1810-1810

Benelux: +31-(0)-13-458-0580

Deutschland: +49 (0)511 545489-0

France: +33 (0) 1 78 64 91 00

Italia: +39-071-730041

Polska: +48 (22) 205-21-10

España/Portugal: +34-91-748-05-01

United Kingdom: +44 (0) 1302 836836

Australia: 1800 33 11 77

## Declaration of Conformity

### Fellowes, Inc.

Unit 2 Ontario Drive, New Rossington, Doncaster, DN11 0BF, England declares that the product model Pixel conforms with the requirements of the Restriction of Hazardous Substances Directive (2011/65/EU + 2015/863/EU), the Low Voltage Directive (2014/35/EU), the Electromagnetic Compatibility Directive (2014/30/EU), the WEEE directive (2012/19/EU), and below harmonized European EN Standards.

Safety: EN60950-1: 2006/A2:2013

EMC Standard: EN55014-1:2006+A1:2009+A2:2011  
EN55014-2:2015  
EN61000-3-2:2014  
EN61000-3-3:2013

Year Affixed: 19

Itasca, Illinois, USA  
January 1, 2019

John Fellowes  
President & CEO